

# Tekniska regler Rallycross Super Nationell

## Max 2400cc

### 2005-2006

#### Gällande fr.o.m. 2005-01-01.



*Refererade skisser finns längst bak i dokumentet, fr.o.m. sid. 12,  
alt. i Gemensamma Tekniska bestämmelser GT 7.*

### Innehållsförteckning Tekniska regler Super Nationell (SN)

<b>RC-T SN 0</b>	<b>TILLÅTNA BILAR .....</b>	<b>3</b>
<b>RC-T SN 1</b>	<b>STOMME.....</b>	<b>3</b>
RC-T SN 1.1	BÄRANDE DELAR OCH DEFORMATIONSZONER ...	3
RC-T SN 1.2	GOLV .....	3
RC-T SN 1.3	HJULHUS BAK.....	3
RC-T SN 1.4	HJULHUS FRAM .....	3
<b>RC-T SN 2</b>	<b>HJULSYSTEM.....</b>	<b>4</b>
RC-T SN 2.1	DÄCK .....	4
RC-T SN 2.2	FJÄDRING .....	4
RC-T SN 2.3	STÖTDÄMPARE .....	4
<b>RC-T SN 3</b>	<b>DRIVSYSTEM .....</b>	<b>4</b>
RC-T SN 3.1	MOTOR ALLMÄNT .....	4
RC-T SN 3.2	BRÄNSLESYSTEM .....	5
RC-T SN 3.3	KYLSYSTEM .....	5
RC-T SN 3.4	AVGASSYSTEM.....	5
RC-T SN 3.5	BATTERI/ELFÖRSÖRJNING .....	6
RC-T SN 3.6	HUVUDSTRÖMBRYTARE .....	6
RC-T SN 3.7	KRAFTÖVERFÖRING .....	6
<b>RC-T SN 4</b>	<b>BROMSSYSTEM.....</b>	<b>6</b>
RC-T SN 4.1	FÄRDBROMS .....	6
RC-T SN 4.2	PARKERINGSBROMS .....	6
<b>RC-T SN 5</b>	<b>STYRSYSTEM.....</b>	<b>6</b>
RC-T SN 5.1	STYRINRÄTTNING.....	6

<b>RC-T SN 6</b>	<b>KAROSSERI.....</b>	<b>7</b>
RC-T SN 6.1	KAROSSERI UTVÄNDIGT .....	7
RC-T SN 6.2	STÖTFÅNGARE.....	7
RC-T SN 6.3	KUPÉUTRYMME .....	7
RC-T SN 6.4	DÖRRAR .....	7
RC-T SN 6.5	HUVAR OCH LUCKOR.....	8
RC-T SN 6.6	SKÄRMAR .....	8
RC-T SN 6.7	AERODYNAMISKA ANORDNINGAR .....	8
RC-T SN 6.8	RUTOR.....	9
RC-T SN 6.9	FÖRARSTOL .....	9
RC-T SN 6.10	SKYDDSBUR .....	9
RC-T SN 6.11	SÄKERHETSÅLÅTE .....	9
RC-T SN 6.12	STÄNKSKYDD .....	9
<b>RC-T SN 7</b>	<b>KOMMUNIKATION.....</b>	<b>9</b>
RC-T SN 7.1	VINDRUTETORKARE .....	9
RC-T SN 7.2	BACKSPEGEL .....	9
RC-T SN 7.3	STOPPLYKTOR .....	9
RC-T SN 7.4	ÖVRIG BELYSNING.....	9
<b>RC-T SN 8</b>	<b>INSTRUMENT .....</b>	<b>9</b>
SN 8.1	REGLAGE OCH INSTRUMENT .....	9
<b>RC-T SN 9</b>	<b>ÖVRIGA ANORDNINGAR.....</b>	<b>10</b>
SN 9.1	BOGSERÖGLA .....	10
SN 9.2	BRANDSLÄCKARE.....	10
SN 9.3	MINIMIVIKTER.....	10
SN 9.4	BALLAST .....	10
<b>RC-T SN</b>	<b>SKISSER .....</b>	<b>11</b>
RC-T SN	SKISS 1: .....	11
RC-T SN	SKISS 2: .....	11
RC-T SN	SKISS 3: .....	11
RC-T SN	FIA SKISS 279-1:.....	11
RC-T SN	FIA SKISS 279-2:.....	12
RC-T SN	FIA SKISS 279-3:.....	12
RC-T SN	FIA SKISS 279-4:.....	12
RC-T SN	SKISS 4: .....	13
RC-T SN	SKISS 5: .....	13
RC-T SN	SKISS 6: .....	13
RC-T SN	FIA SKISS 254-4: <b>FEL! BOKMÄRKET ÄR INTE DEFINIERAT.</b>	

## Tekniska Regler för klass SUPER NATIONELL (SN)

### RC-T SN 0 TILLÅTNA BILAR

Bilen ska vara eller har varit grundhomologerad i Grupp 1, 2, Grupp A eller av SBF nationellt homologerad och som modifierats enligt dessa bestämmelser. Homologering får inte ha upphört att gälla av annat skäl än åldersskäl.

Endast tvåhjulsdrevna bilar är tillåtna.

Bilar som i sin grundhomologering är utrustade med fyrhjulsdrev får modifieras till fram eller bakhjulsdrev.

Endast bil med helt täckt karosseri är tillåten.

Bilar som är eller har varit homologerade i Super Touring (ST), Avseende kaross och stomme får användas i klassen Super Nationell i enlighet med bilens grundhomologering för ST.

Det är således INTE tillåtet att använda ST homologerade motorer ej heller C2 homologerade motorer. I övrigt ska SBF gemensamma tekniska regler följas utan undantag.

### RC-T SN 1 STOMME

#### RC-T SN 1.1 Bärande delar och deformationszoner

Ingen modifiering (ändring) av originalets stomme får göras. Lättning genom ändring av plåttjocklek är tillåtet. Om lättning görs ska form och funktion på den lättade delen bibehållas. Lättning får dock inte göras i sådan omfattning att stommens hållfasthet i bärande delar och deformationszoner försämras.

Förstärkning av befintligt material är tillåtet om detta följer stommens originalform och är i kontakt med densamma.

Beträffande rörförstärkning bakom front, *se SN 6.1*.

#### RC-T SN 1.2 Golv

Golvet ska bibehållas i originalutförande. Förstärkning är tillåtet *enligt SN 1.1*.

Det är tillåtet att lokalt modifiera golvet för att installera ny transmission. Angående utrymme för avgasrör, *se SN 3.4*.

All modifiering av golv ska ske med samma typ och tjocklek av material som original.

Reservhjulshalja får borttagas. Hålet ska då tätas med galler, nät eller plåt max 2 mm.

#### RC-T SN 1.3 Hjulhus bak

Hjulhusen bak får fritt modifieras, dock ska alltid bilens "Q-mått" (avståndet mellan original-hjulhusens infästningar i bottenplattan) bibehållas oförändrad. Inga ingrepp får göras i rambalkar, sidobalkar eller tvärbalkar. Inom Q-mått får fjäderbenstorn byggas, men de får inte ha någon annan funktion än att fästa fjäderbenet i.

Om fjäderben eller fjäderbenstorn går genom rambalk, sidobalk eller tvärbalk får dessa modifieras för att endast bereda plats för fjäderben eller torn.

Bilens nya fjäderingssystem får ej heller vara högre än nederkanten på bilens sidorutor, detta är ett max-mått!

Inom "Q-området" får ej heller finnas några komponenter förutom vad som anges i tekniska reglementet t ex batteri och kylare etc.

#### RC-T SN 1.4 Hjulhus Fram

Fjäderbenstorn får fritt ändras vad gäller form, dock ska infästningar i balkar, torpedvägg och hjulhus vara på original plats. Avståndet mellan fjäderbenstornen i höjd med övre fjäderbensinfästningen får ej ändras. Fjäderbenstornets placering i bilens längdled ska vara original. Höjden på modifierat fjäderbenstorn får ej vara högre än att original huv eller plåtdetalj passar utan att modifieras.

Hjulhusen fram på framhjulsdrevna bilar får fritt modifieras, dock ska alltid hjulhusens infästningar i Bottenplatta, torpedvägg, sidobalkar och rambalkar bibehållas oförändrade.

## RC-T SN 2 HJULSYSTEM

### RC-T SN 2.1 Däck

Det kompletta hjulet ska alltid kunna infogas i en U-formad mall med bredden 250 mm.

Mätning ska ske på obelastad del av hjulet.

Den totala diametern på komplett hjul får ej överstiga 650 mm.

Fälgarnas diameter får ändras med högst 2" i förhållande till originaldimension.

### RC-T SN 2.2 Fjädring

Fritt.

Infästningspunkter är fria.

Hjulaxlar får flyttas (framåt eller bakåt) max 50 mm från den homologerade placeringen.

Homologerat axelavstånd måste bibehållas.

Mäthål ska finnas i nedkant B-stolpe för kontroll av bakaxels placering i förhållande till original placering.

Om "fyrlänkstag" byggs i kupén, ska dessa täckas med en tunnel av plåt med minst samma tjocklek och kvalitet som bilens original golvplåt.

Fästet på "fyrlänkstaget" får vara max 200 mm över original golvplåt. (Golv/centrum på stagbulten).

Det är tillåtet att montera ett förstärkningsstag mellan hjulupphängningens monteringspunkter till chassi/kaross på samma axel. Avståndet mellan hjulupphängningens monteringspunkt och fästpunkten för förstärkningsstaget får inte överskrida 100 mm, om det inte är ett tvärstag tillhörande homologerad/certifierad skyddsbur, eller om det är ett övre stag anslutet till McPherson fjädring eller liknande. I det senare fallet får avståndet mellan fästpunkten för förstärkningsstaget och övre ledpunkten inte överstiga 150 mm. (Se GT 7, ritning 255-2 och 255-4, App-J.)

Frånsett dessa punkter får detta stag ej vara monterat mot chassi eller annan mekanisk del.

### RC-T SN 2.3 Stötdämpare

Stötdämparnas antal, typ och placering är fri och fästen för dessa får tilläggas på chassi och hjulupphängning.

## RC-T SN 3 DRIVSYSTEM

### RC-T SN 3.1 Motor allmänt

En av nedanstående möjligheter att förändra och trimma motorn tillåts.

Någon kombination av dessa alternativ är ej tillåten.

Dubbla motorer är inte tillåtet.

Motorn ska vara placerad i original motorutrymme.

Vid konvertering från fram- till bakhjulsdrift, se SN 3.7.

Icke homologerade cylindrar till luftkylda motorer får användas.

Omfodring av motorn är tillåten. Material på foder får ändras.

En oljeuppsamlare om minst två liter ska finnas om motorn inte har sluten vevhusventilation.

Får ej vara av typ oljeflaska eller annan typ av provisorisk anordning.

Kamaxel/ars ska bibehållas på sin ursprungliga plats i motorn. Antalet får ej ändras.

#### RC-T SN 3.1.1 Motor med Tvåventilsutförande

##### Motor med (2) tvåventilsutförande:

Fritt, motorblocket behöver inte vara av samma varumärke som bilens kaross och antal cylindrar är fritt. Topplocket behöver inte vara av samma varumärke som motorblocket. Högst två ventiler per cylinder tillåts. Kamaxlar skall behållas på sin ursprungliga plats i motorblocket/topplocket, antalet får ej ändras. Det är tillåtet att tillföra materiel till topplocket med svetsning eller att använda ett tillägghomologerat topplock.

I övrigt fritt.

#### RC-T SN 3.1.2 Motor med Flerventilsutförande Max 2000 cc.

Fritt, motorblocket behöver inte vara av samma varumärke som bilens kaross.

Omborring av motorblocket är tillåtet med max 1,1 millimeter i förhållande till original bormått även om cylindervolymsgränsen överstiges.

Omfodring av motorn är tillåten under samma förhållande som för omborring, och material på foder får ändras.

Topplocket skall härstamma från en serieproducerad bil.

Kamaxels/ars placering skall bibehållas.

Tillförande av material i topplocket med t.ex. svetsning bultning limning eller gjutning är förbjudet.

I övrigt fritt.

### **RC-T SN 3.1.5 Vankelmotor**

Motorblocket ska härstamma från en serieproducerad och homologerad bil.

Tillförande av material till motorblocket med t.ex. svetsning eller gjutning är förbjudet.

I övrigt fritt.

### **RC-T SN 3.2 Bränslesystem**

Originaltank ska borttagas. När originaltank demonteras ska hål som uppstår täckas med plåt av samma tjocklek som original golv eller max 2 mm. Säkerhetstank av typ FIA/FT3 eller FIA/FT3 1999 rekommenderas.

Bränsletank (max 20 liter) ska vara monterad utanför kupéutrymmet och minst 30 cm i sidled och längdled från karossens yttersida.

Tanklocket ska vara av typ med gängor. Bränsletank får inte vara placerad i motorutrymmet. Avskiljningsvägg mot kupéutrymmet ska vara vätsketät och får ej vara av brännbart material. Transparent vägg av Polykarbonatplast är tillåten.

Bränsleledning som kan utsättas för mekanisk påverkan ska vara skyddad. I kupéutrymmet får bränsleledning ej vara skarvad.

Bilens samtliga bränslepumpar får endast arbeta när motorn är i gång utom vid själva startögonblicket.

Spjällaxel ska i sin helhet vara påverkad mekaniskt.

Spjällaxel ska vara försedd med fjäder som stryker gastillförseln vid fel på gasreglage.

Motorns luftintag får ej vara monterat i kupéutrymmet.

### **RC-T SN 3.3 Kylsystem**

Kylaren och dess kapacitet är fri. Dess placering är fri förutsatt att den ej är placerad i kupéutrymmet. Extra kylfläktar får monteras.

Kylarskydd får monteras om detta inte innebär någon förstärkning av karossen.

Kylvattenledningar får dras genom främre och bakre torpedväggar. Om kylvattenledningar dras i kupéutrymmet ska dessa vara isolerade och får inte vara placerade högre än dörrsträvans lägsta punkt i dörröppningen. Dessa får ej heller vara skarvade i kupén.

Slangar, rör, tuber etc. för att leda kylluft får finnas i kupéutrymmet. Hål får finnas bakom dörrar och under bakre sidoruta, i golv eller i baklucka samt bakstam. Hålen ska vara täckta med nät så att mekaniska komponenter ej syns, dom ska också följa karossens ursprungliga form.

### **RC-T SN 3.4 Avgassystem**

Ljuddämpare ska finnas. Avgasbullernivå max 100 dBA. Avgasrör ska utmytna baktill, bakom karossens bakre begränsning och får skjuta utanför högst 15 cm. Avgasröret får inte dras inne i kupéutrymmet. Om avgasröret dras i en tunnel ska tunneln vara till minst 2/3 av sin längd öppen nedåt. Tunnelns höjd får inte överstiga 15 cm mätt från ursprunglig golvnivå.

Provisoriska anordningar för ljuddämpning får inte finnas.

Alla bilar ska vara utrustade med katalysator. Katalysatorns placering på avgassystemet är fri men alla avgaser skall passera genom katalysatorn.

Katalysator homologerad av FIA eller ASN ska användas.

Kontroll av funktionen ska ske enligt FIA appendix-J reglementet för kontroll av katalysator.

### RC-T SN 3.5 Batteri/Elförsörjning

Batteriets vikt får ej överstiga 25 kg.

Batteri får inte placeras i kupéutrymmet och ska vara monterat enligt gemensamma tekniska bestämmelser GT 5.21.

Elledningar ska vara klamrade och försedda med extra skydd där så är erforderligt.

I övrigt fritt.

### RC-T SN 3.6 Huvudströmbrytare

Huvudströmbrytare är obligatoriskt enligt Gemensamma Säkerhetsbestämmelserna, se GT 5.13.

### RC-T SN 3.7 Kraftöverföring

Drivning får ske med främre eller bakre axel. Drivande axel enligt homologering behöver således inte bibehållas. Anordning för att variera drivning mellan främre och bakre axel är inte tillåtet.

Bilar som modifierat original torpedvägg, kardantunnel eller golv ska vara försedda med två säkerhetsringar en fram och en bak på kardan, min 6 mm tjocka och minst 50 mm bred stålplåt. Om svänghjul eller koppling befinner sig inom förarens normala område (normal körställning) måste ett SFI godkänt kopplingshus användas eller minst en 100 mm bred och 5 mm tjock stålplåt runt kopplingshuset finnas. Svänghjul och koppling måste täckas.

Vid konvertering från fram- till bakhjulsdrift, får del av torpedvägg flyttas enligt skiss 1, dock max 120 mm från original torpedvägg.

Vid konvertering från fram- till bakhjulsdrift ska motorn placeras i original motorutrymme.

Motorn får dock aldrig flyttas längre bak än att 38 % av den totala längden av motorblocket mätt vid packningsplanet/en för toppen/ana befinner sig framför en tänkt linje mätt genom främre hjulspindlar.

Vid användande av vankelmotor ska hela motorblocket vara placerat framför original torpedvägg.

Se Skiss: 1, 2 och 3.

Tunnlar för kraftöverföring och fjädringsväg får byggas enl., skiss 279-1.

Materialet ska vara av samma tjocklek och kvalitet som original golv och svetsas ihop.

#### RC-T SN 3.7.1 Transmission - Växellåda

Kopplingshus, koppling och växellåda är fri. En fungerande backväxel ska finnas.

Växellådans typ och placering är fri. Men ska ha mekanisk växel överföring.

Placering av växelreglage är fritt.

All form av sekventiell växellåda eller växelmekanism är förbjuden.

#### RC-T SN 3.7.2 Transmission - slutväxel - differential

Slutväxel och bakaxel är fri.

Diffbroms/spärr får monteras.

Kardanaxlar/drivaxlar är fria, skall dock vara av magnetiskt material.

Tractioncontroll är ej tillåtet.

”Launchcontrol” är tillåten, men får endast reglera max varvtalet på motorn.

## RC-T SN 4 BROMSSYSTEM

### RC-T SN 4.1 Färdbroms

Ett tvåkretsssystem är obligatoriskt enligt Gemensamma Säkerhetsbestämmelserna, se GT 5.4.

I övrigt fritt.

ABS bromsar är ej tillåtet.

### RC-T SN 4.2 Parkeringsbroms

Ej obligatoriskt.

## RC-T SN 5 STYRSYSTEM

### RC-T SN 5.1 Styrrättning

Rattlås ska demonteras.

Rattstången ska ha en av bilfabrikant i sin helhet tillverkad och fungerande säkerhetsfunktion. Max längd på rattstången i kupén ska vara enligt angivet "G-mått" i bilens homologeringshandling  $\pm 150$  mm. Ratten ska finnas inom angivet G-mått. I övrigt fritt.

## **RC-T SN 6 KAROSSERI**

### **RC-T SN 6.1 Karosseri utvändigt**

Ingen modifiering av den homologerade karossens form får göras utom vad gäller skärmar och aerodynamiska anordningar.

Takventilationsluckor får monteras.

Alt. 1. Två ventilationsluckor med måtten max. 20x25 cm i takets framkant.

Alt. 2. En ventilationslucka med max. mått 25x50 cm i centrum på takets framkant.

Med takets främre kant menas takets främre tredjedel av totala takytan.

Alt. 3. I takets bakre del ovanför bakruta eller mellan bakre sidoruta och bakruta (i C-stolpe).

Ventilationsöppning ska vara utformad så att den inte förändrar karosseriets originalform.

Någon kombination av dom olika alternativen är ej tillåtet.

Mekaniska komponenter får ej monteras så att de sticker utanför karosseriet förutom på insidan av stänkskärmarna.

Prydnadslistor på bilens sidor skall borttagas. Skyddsplåt under bilen för att skydda motor, växellåda och bakaxel får monteras.

Vid besiktning före tävling får bilen inte förete svårare karosseriskada. Skador ska vara reparerade och målade.

Frontplåt eller grill får bytas mot sådan i valfritt material. Materialtjocklek på plåt högst 1 mm, plast 3 mm. Den utbytta delens form ska överensstämma med original.

Två horisontella rör får finnas bakom front ( $\varnothing$  20x1 mm eller 20x20x1 mm). Rören får sammanfogas med tre vertikala rör i samma dimension.

### **RC-T SN 6.2 Stötfångare**

Ska vara enligt homologeringshandling. På bilar som är Grupp 1 eller 2 homologerade får stötfångare borttagas. Lättning av stötfångare får ske på allt icke synligt material. Ingen form av förstärkning på dessa delar får ske (stötfångare, bärjárn och infästningar i chassiet). Bärjárn och infästningar i chassiet ska vara original.

Det är tillåtet att tillverka stötfångarna själv. Dessa ska till utvändig form överensstämma med de som är homologerade till bilen. Om den är tillverkad i glasfiber får den ha en max tjocklek av 3 mm. Om den är tillverkad i kompositmaterial (kevlar) får den ha en max tjocklek av 2 mm. Egentillverkade stötfångare får ha valfri infästning, men måste vara så väl fastsatta att det inte finns risk att stötfångaren lossnar. Infästningar får ej vara tillverkade så att dom blir en förstärkning av stötfångaren.

### **RC-T SN 6.3 Kupéutrymme**

Instrumentbräda och invändig klädsel är fritt. Det är tillåtet att montera instrument i skyddsburens främre del i det tvärstag som går mellan främre burdelarna vid A-stolpen.

Demontering eller ändring får inte innebära att vassa hörn eller kanter finns i anslutning till förarplatsen. Förutom utrustning som får monteras på eller genom avskiljningsväggar får följande finnas: Brandsläckare (Life support system), ballast och skyddsbur. De väggar som skiljer kupéutrymme från motorutrymme ska bibehållas vad gäller placering, form och material. Det är tillåtet att montera komponenter på eller genom dessa väggar under förutsättning att de inte når mer än 20 cm in i kupéutrymmet (mätt lodrätt från avskiljningsväggen) detta gäller dock inte motorblock, oljesump, vevaxel eller topplock.

### **RC-T SN 6.4 Dörrar**

Material i dörrar är fritt, men form ska överensstämma med original.

Dörr på förarsidan ska dock vara original.

Är någon del av förarstolen på en fyrdörrars bil mer än 100 mm bakom B-stolpen ska även bakre dörr vara original.

Klädsel får borttagas. På förarsidodörren/ar ska den då ersättas med en slät plåt.

Extra invändiga låsanordningar (stroppar eller motsvarande) får finnas.

Bakre dörr/ar får svetsas/limmas igen, i övrigt se SN 1.1.

### **RC-T SN 6.5 Huvar och luckor**

Materialet är fritt. Utvändig form ska överensstämja med original, även när bilen är i rörelse. Under alla förutsättningar ska huvarna kunna bytas ut mot de homologerade originalhuvarna. Original låsanordning ska borttagas och ersättas med fyra stycken utvändiga infästningar på plåthuv. Om huven är av plast minst fem infästningspunkter (tre i framkant och två i bakkant). Om huvar av plastmaterial användes och de är fastsatta med pinne och låssprint ska förstärkningsbricka av metall finnas på huvens båda sidor. Förstärkningsbrickans storlek min 60 mm i diameter.

Öppning för ventilation får finnas i huv om inga mekaniska komponenter blir synliga. Öppning ska täckas med nät som följer original form.

Huv ska under tävling vara stängd. Anordningar med alternativa huvlägen är inte tillåtna.

### **RC-T SN 6.6 Skärmar**

Ändring av originalskärmar får ske med ett av nedanstående alternativ. Max breddning av skärm eller skärmbreddare får vara 75 mm. Någon kombination av nedanstående alternativ får ej ske.

#### **RC-T SN 6.6.1 Originalskärmar**

Alternativa material som tillåts:

- 1) Om plåt används ska skärm och eventuell skärmbreddning vara av samma tjocklek som originalskärm.
- 2) Om plast används (glasfiber eller dylikt) får skärmen och eventuell skärmbreddning ha en tjocklek av max 3 mm utan någon form av förstärkning.
- 3) Om kompositmaterial används (kevlar eller dylikt) får skärmen och eventuell skärmbreddning ha en tjocklek av max 2 mm utan någon form av förstärkning.

Formen är fri, dock ska hjulhusöppningens form bibehållas. Detta innebär inte att originalmåttet måste bibehållas. Skärmen ska täcka hela hjulbredden och minst 1/3 av hjulets omkrets. Öppningar för kylning får göras i skärmarna. Om sådana öppningar finns bakom hjulen måste de täckas med galler så att man ej kan se hjulet längs ett horisontalplan bakifrån. Insidan av skärmarna är fria och det är tillåtet att installera mekaniska komponenter, men dessa får inte på något sätt utgöra en förstärkning av skärmen.

#### **RC-T SN 6.6.2 Skärmbreddare**

Lös skärmbreddare får monteras utanpå originalskärm och dörr enligt skiss 4-6.

- 1) Om plast används (glasfiber eller dylikt) får skärmbreddare ha en tjocklek av max 3 mm utan någon form av förstärkning.
- 2) Om kompositmaterial används (kevlar eller dylikt) får skärmbreddare ha en tjocklek av max 2 mm utan någon form av förstärkning.

Formen är fri, dock ska hjulhusöppningens form bibehållas. Detta innebär inte att original måste bibehållas. Skärmen ska täcka hela hjulbredden och minst 1/3 av hjulets omkrets.

Se skiss 5-6.

### **RC-T SN 6.7 Aerodynamiska anordningar**

Sedda uppifrån behöver inte de aerodynamiska anordningarna följa bilens konturer. De aerodynamiska anordningarna som inte är homologerade i serieproduktion måste rymmas inom bilens projektion framifrån.

**Fram:** De får inte överstiga 10% av hjulbasen (mätt från karossens främsta begränsning) och de får inte i något fall överstiga 20 cm från främsta delen av originalkarosseri. De ska alltid vara monterade under ett horisontalplan genom hjulcentrum och de får monteras mellan karossens lägsta punkt och marken. Se skiss 279-3.

**Bak:** De får inte överstiga 20% av hjulbasen (mätt från karossens bakre begränsning) och de får inte i något fall överstiga 40 cm från bakre delen av original karosseri.

Maximum dimensioner enl. ritning 279-4.



Ytterändarna av den aerodynamiska anordningen måste ansluta till karossen. Basen på lådan enligt ritningen måste vara den som har den största dimensionen. Den måste vara horisontellt placerad.

Tjockleken på den bakre aerodynamiska anordningen måste vara min 2 mm och max 5 mm. Aerodynamiska anordningar får inte finnas i större omfattning än vad som sägs ovan. Kylare får byggas in i aerodynamisk anordning.

### **RC-T SN 6.8 Rutor**

Vindrutan ska vara av laminerat glas eller av polykarbonatplast (Lexan eller likvärdigt material.)

Övriga rutor ska vara av säkerhetsglas eller av polykarbonatplast.

Om vindruta monteras av polykarbonatplast skall den ha en tjocklek av min 4 mm. Övriga rutor ska ha en tjocklek av min 3 mm.

Rutor får ej vara färgade. Färgade rutor är endast tillåtna om det är bilens originalrutor färgade från bilfabrikanten.

Rutor ska vara monterade så de följer karossens form.

Rutor ska vara stängda under tävling, sidoruta på icke förarsida får vara öppen till högst 1/4.

Solskyddsfilm får monteras på vindrutans övre del, dock max till 1/3 av vindrutans höjd.

### **RC-T SN 6.9 Förarstol**

Förarstol ska vara monterad enligt Gemensamma säkerhetsbestämmelserna, *se GT 5.16*.

Samtliga bilar ska vara utrustad med FIA-homologerad stol.

### **RC-T SN 6.10 Skyddsbur**

Skyddsbur obligatoriskt enligt Gemensamma säkerhetsbestämmelserna, *se GT 5.8*.

### **RC-T SN 6.11 Säkerhetsbälte**

Obligatoriskt med 6-punktsbälte enligt Gemensamma säkerhetsbestämmelserna, *se GT 5.6*, med separata fästen för axelremmar.

Samtliga bilar ska vara utrustad med FIA-homologerade bälten.

### **RC-T SN 6.12 Stänkskydd**

Stänkskydd ska finnas på drivande axel och täcka hela hjulets bredd. Det får vara max. 10 cm mellan stänkskyddens nederkant och marken, vid stillastående bil och utan förare.

## **RC-T SN 7 KOMMUNIKATION**

### **RC-T SN 7.1 Vindrutetorkare**

Minst en vindrutetorkare ska finnas. I övrigt fritt.

### **RC-T SN 7.2 Backspegel**

Minst en invändigt placerad backspegel ska finnas.

### **RC-T SN 7.3 Stopplykter**

Två stycken väl synliga bakifrån röda lampor av slagålig typ (min upplyst yta ska vara 60 cm<sup>2</sup> och lamporna ska vara minst 15 watt vardera). Dessa ska arbeta tillsammans med eller ersätta bilens ordinarie bromsljus. De får inte placeras högre än 1,5 meter eller lägre än 1,0 meter ovan marknivå. De ska vara symmetriskt placerade.

### **RC-T SN 7.4 Övrig belysning**

Utvändig belysning får demonteras om uppkomna hål täcks över så att original karosseriform ej ändras. För kylningsändamål är det tillåtet att lämna ett hål om max 30 cm<sup>2</sup> i varje sådan täckplåt.

## **RC-T SN 8 INSTRUMENT**

### **RC-T SN 8.1 Reglage och instrument**

Fritt.

## RC-T SN 9 ÖVRIGA ANORDNINGAR

### RC-T SN 9.1 Bogserögla

Minst 2 stycken bogserögglor ska finnas. En framtill och en baktill, som inte får sticka utanför karossens begränsningslinje. Ögla ska vara så placerad, att det är lättåtkomlig för bärgningspersonal och vara målad med avvikande färg. Dessutom tydligt utmärkt med en pil, pekande på ögla.

Öglans inre diameter ska vara minimum 60 mm.

### RC-T SN 9.2 Brandsläckare

Ej obligatoriskt men om det finns ska det överensstämma med Gemensamma säkerhetsbestämmelserna, se GT 5.7.

### RC-T SN 9.3 Minimivikter

Minimivikten är olika inom samma cylindervolymklass beroende på om bilen är fram-, bakhjulsdriven eller är försedd med vankelmotor.

Omräkningsfaktor för vankelmotor är volymen x 1,5 = omräknad volym.

Se vikttabell på nästa sida.

Detta är bilens minimivikt **med förare**, bränsle, olja och övriga vätskor som finns när bilen vägs. Vikten kan uppnås med ballast.

Om cylinderkapaciteten ökas ska även minimivikten ökas till i tabellen angivet värde.

Viktskalan kan komma att justeras under pågående regelperiod.

### RC-T SN 9.4 Ballast

Fri placering på golv (kupé eller koffertutrymme).

Varje ballastvikt ska vara fastsatt med minst 2 st. M12 genomgående bult med låsmutter och brickor. På undersidan vid varje bult ska finnas en förstärkning av plåt, svetsad i golvet, minimum 3 mm tjock och 60cm<sup>2</sup> stor.

Det ska finnas möjlighet att plombera ballast.

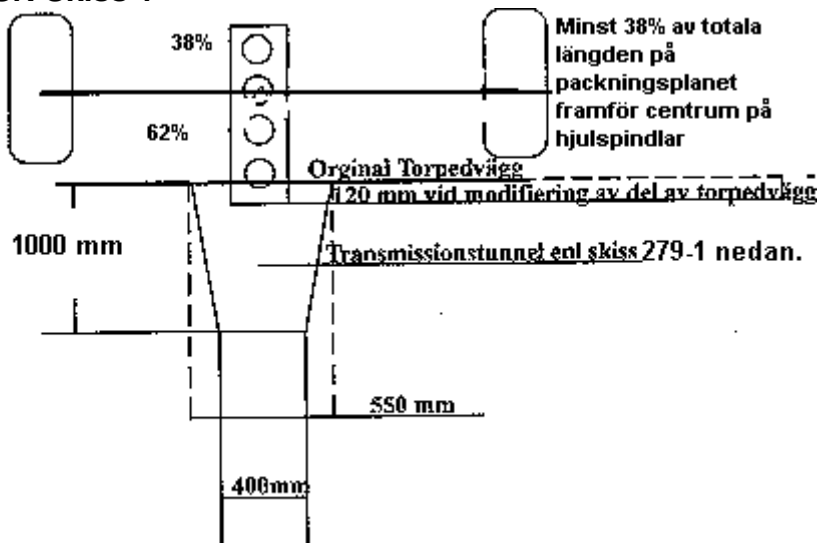
Det är också tillåtet att montera viktlåda enligt GT 7.

#### Vikttabell:

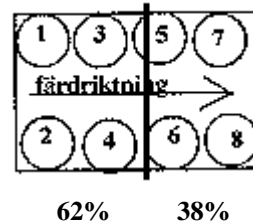
		Framhjulsdriven	Bakhjulsdriven	Vankelmotor
	cm <sup>3</sup>	kg	kg	kg
Upp till eller lika med:	1000	490	540	
	1150	740	860	960
	1300	750	890	990
	1600	810	940	1040
	1800	840	960	1060
	2000	870	980	1080
	2100	880	980	1080
	2200	890	980	1080
	2300	900	1000	1100
	2400	920	1020	1120
	2500	940	1040	1140
	2600	960	1090	1190
	2700	990	1120	1220
	2800	1020	1150	1250
	2900	1040	1170	1270
	3000	1060	1190	1290
	4000	1200	1330	1430
	5000	1290	1420	1520
över	5000	1370	1500	1600

**RC-T SN SKISSER**

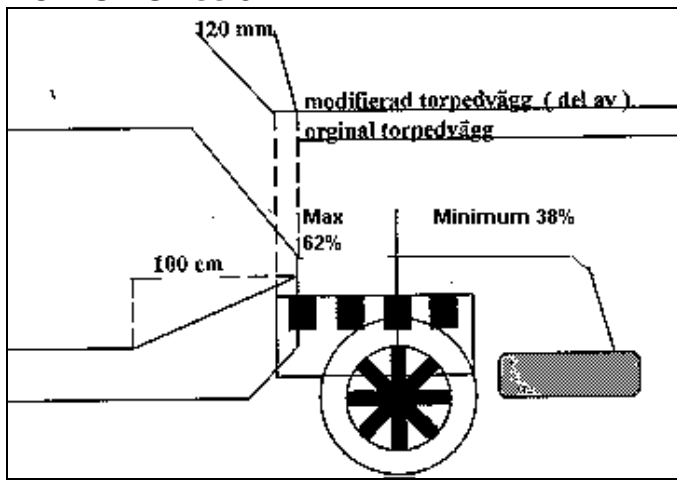
**RC-T SN Skiss 1**



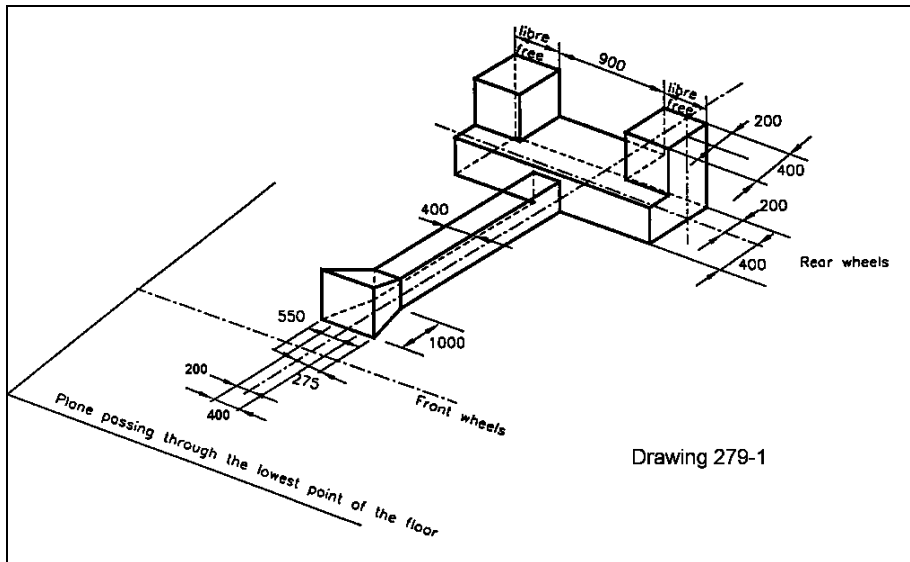
**RC-T SN Skiss 2**



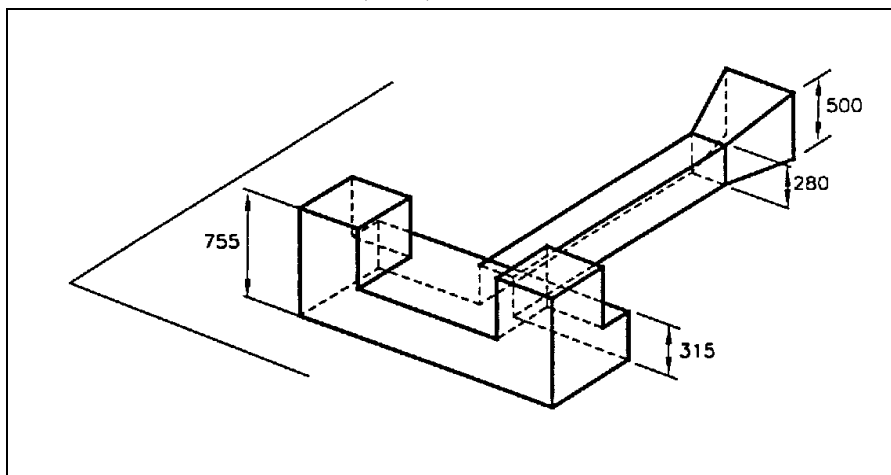
**RC-T SN Skiss 3**



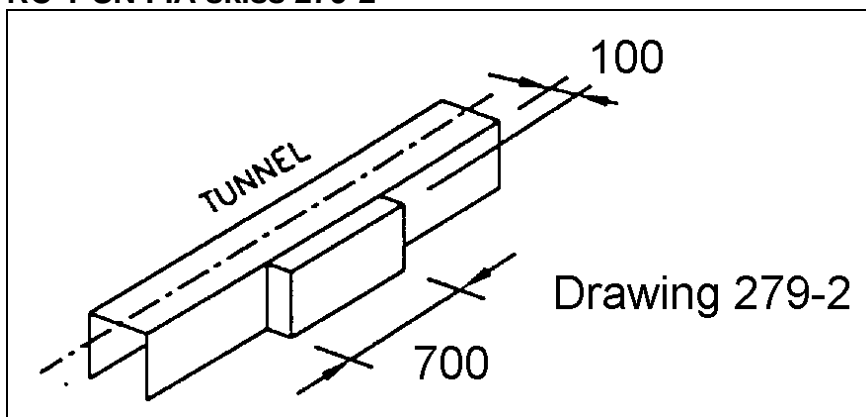
**RC-T SN FIA skiss 279-1**



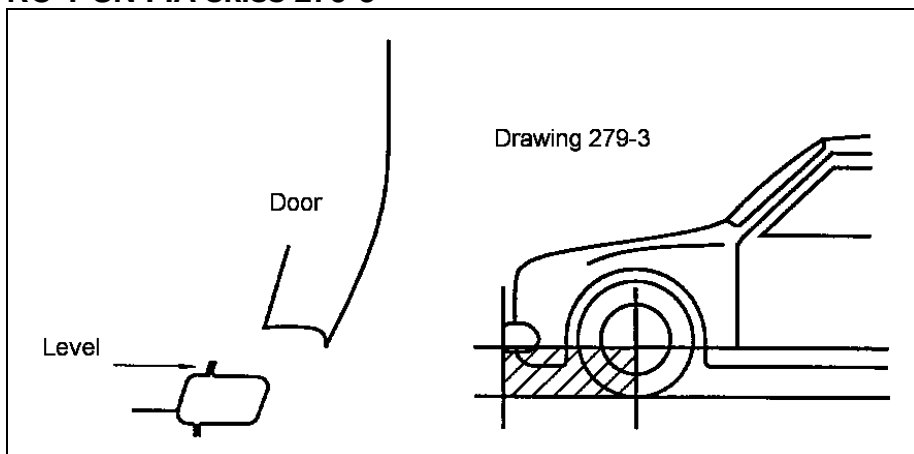
RC-T SN FIA skiss 279-1, (forts)



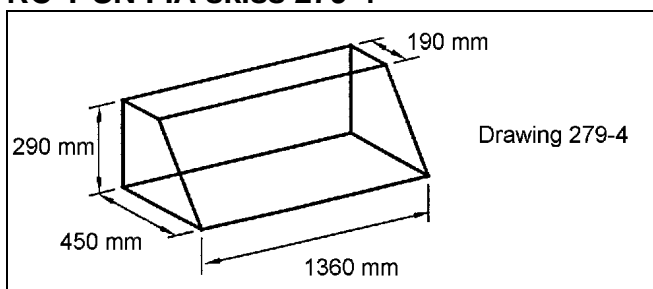
RC-T SN FIA skiss 279-2



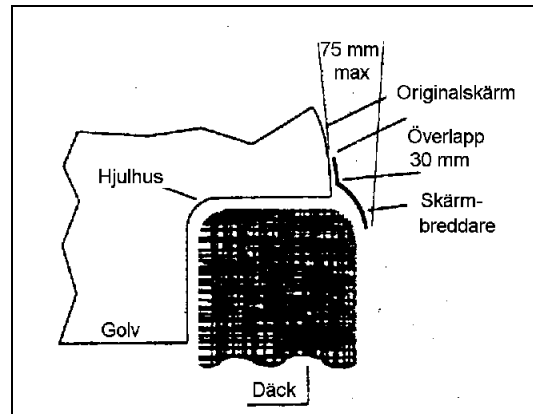
RC-T SN FIA skiss 279-3



RC-T SN FIA skiss 279-4

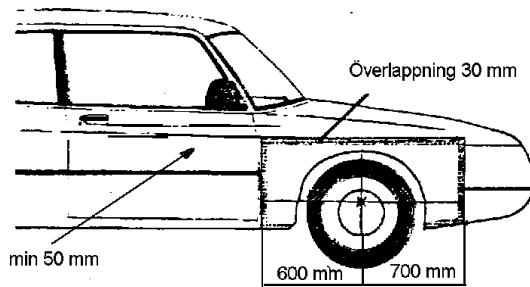


RC-T SN Skiss 4



RC-T SN Skiss 5

Valfri storlek på skärmbredd inom detta mått



RC-T SN Skiss 6

Valfri storlek på skärmbredd inom detta mått

